

آزمون شبیه ساز نیمسال اول درس : اقتصاد	ساعت شروع :	تاریخ امتحان :	مدت امتحان :
نام و نام خانوادگی :	رشته : انسانی	پایه ی دهم دوره ی متوسطه	تعداد صفحات : ۷ صفحه
آزمون شبیه ساز + پاسخنامه	جهت دریافت ۷ روز مشاوره و برنامه ریزی رایگان پادینو با شماره 02166906790 تماس بگیرید		
ردیف	سوالات		
	نمره		

اقتصاد

۱ پنج اشتباه رایج که منجر به اتخاذ تصمیمات غیرمنطقی در اقتصاد می‌گردد را ذکر کنید.

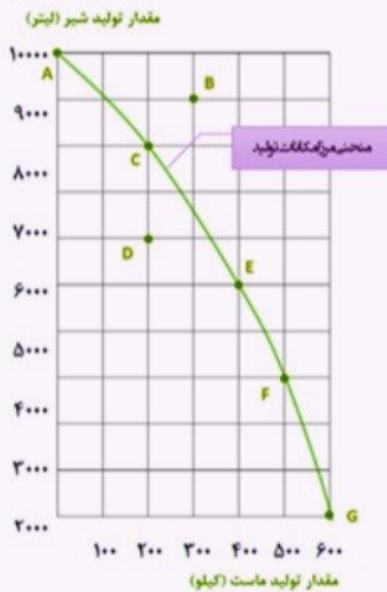
۲ چرا دولت به‌عنوان یکی از بازیگر باید در میدان کسب‌وکار حضور داشته باشد؟

۳ مفهوم این مطلب که شرکت کسب‌وکاری است که خودش هویت قانونی دارد، چیست؟ توضیح دهید.

۴ نوع منابع تولید را در گزاره‌های زیر مشخص نمایید.

منابع تولید	گزاره	
؟	ابزارآلات کشاورزی	الف
؟	علم و مهارت کشاورز	ب
؟	خاک حاصلخیز	ج

۵ باتوجه‌به منحنی زیر به سوالات زیر پاسخ دهید.



الف) میزان تولید شیر و ماست در نقاط زیر چقدر است؟

نقطه C:

نقطه E:

نقطه F:

ب) در چه نقطه‌ای فقط شیر تولید می‌شود و میزان آن چقدر است؟

پ) در چه نقطه‌ای فقط ماست تولید می‌شود و میزان آن چقدر است؟

ت) میزان تولید هریک از دو محصول در نقطه D چقدر است و مفهوم اقتصادی آن چیست؟

ث) میزان تولید هریک از دو محصول در نقطه B چقدر است و مفهوم اقتصادی آن چیست؟

ج) اگر تولیدکننده در نقطه F بخواهد ۲۰۰۰ لیتر به تولید شیر اضافه نماید، چه میزان باید از تولید ماست کم کند؟

چ) اگر تولیدکننده در نقطه C بخواهد ۲۰۰ کیلو به تولید ماست اضافه نماید، چه میزان باید از تولید شیر کم کند؟

ح) هزینه فرصت تولید ۱۰۰ کیلو ماست بیشتر در نقطه E چقدر است؟

خ) هزینه فرصت تولید ۵۰۰۰ لیتر شیر بیشتر در نقطه F چقدر است؟

کدامیک از موارد زیر، کارآفرینی به شمار می‌رود؟

۶ حسابداری یک شرکت خصوصی:

۷ تولید مربا و ترشی در منزل:

۸ مشاوره و برنامه‌ریزی تحصیلی برای داوطلبان کنکور:

۹ پرستار یک شرکت خدماتی جهت مراقبت از سالمند:

۱۰ پزشک متخصص بیمارستان خصوصی:

۱۱ دستفروشی در بازارچه کوچک:

۱۲ فروشندگی در یک سوپرمارکت:

۱۳ پیمانکار سرویس ایاب و ذهاب مدرسه:

۱۴ باتوجه به جدول تقاضای به پرسش‌های زیر پاسخ دهید.

مقدار (به کیلو)	قیمت (به ریال)
۰	۵۰
۲۵	۸۰
۷۵	۱۰۰
۱۰۰	۱۲۰
۱۳۰	۱۵۰

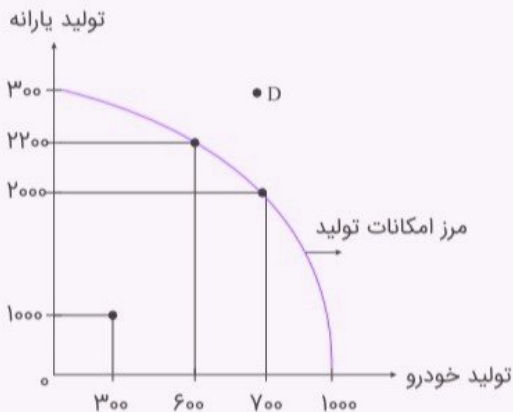
الف) منحنی عرضه، یک منحنی است.

ب) رابطه قیمت کالا و میزان عرضه، رابطه است؛ زیرا

پ) به ترتیب به ازای کدام قیمت‌ها، عرضه در کمترین و بیشترین میزان خود قرار دارد؟

ت) منحنی عرضه جدول مقابل را رسم کنید.

۱۵ باتوجه به نمودار زیر به سؤالات پاسخ دهید.



الف) اگر همه منابع و عوامل تولید در صنعت رایانه به کار گرفته شود حداکثر می‌توان دستگاه رایانه تولید کرد. درحالی‌که با به‌کارگیری تمام ظرفیت‌های موجود عوامل تولید در خودروسازی، نهایتاً می‌توان دستگاه خودرو را به تولید رساند.

ب) هر نقطه‌ای که روی خط منحنی قرار بگیرد نشان‌دهنده چیست؟

پ) چگونه می‌توان از منحنی فوق مفهوم مبادله را برداشت نمود؟

ت) هزینه فرصت از دست‌رفته بر اساس منحنی فوق چگونه قابل توضیح است؟

ث) عدم کارایی در کجا قابل توضیح است؟

ج) نقطه D چه چیزی را نشان می‌دهد؟

چ) چگونه می‌توان در زمینه تولید رایانه به رشد دست یافت؟

۱۶ تصمیمات زیر را بررسی کنید و دلیل موارد غیرمنطقی آن را بیان نمایید.

الف در دیجی‌کالا گشتم و چند مورد که تخفیف زیادی داشت را خریداری نمودم، گرچه نیاز ضروری نداشتم.

ب با دوستم رفتیم فلافل بخوریم، انصافاً خیلی بدمزه بود، ولی تا آخرش را خوردیم، چون بابتش پول داده بودیم.

پ باغداری ما هنوز به شکل سنتی آبیاری می‌شود و لزومی به تغییر آن به قطره‌ای نمی‌بینیم، این کار در دسر زیادی دارد.

ت ظاهراً خرید کالاهای صوتی تصویری از مرز بانه ارزان‌تر از نمایندگی تمام می‌شود، لذا از آنجا سفارش تلویزیون دادم.

ث برادرم رشته تجربی را در دوره دبیرستان انتخاب کرده، ولی اصلاً موفق نیست. وقتی به او می‌گوییم برای سال دوازدهم تغییر رشته بده، می‌گوید: "حیف است، حالا که تا به الان تجربی خوانده‌ام، سال آخر را هم ادامه می‌دهم."

ج تحصیلات من در رشته روانشناسی است، ولی احساس می‌کنم می‌توانم در بورس موفق باشم، لذا همه سرمایه‌ام را وارد بورس کردم و معاملات سنگینی انجام می‌دهم.

چ دوستم سرمایه زیادی برای راه‌اندازی کارگاه مبل ندارد، به همین دلیل وام سنگینی برای تجهیز کارگاه، با بهره زیاد از بانک گرفته که اقساط سالانه‌اش احتمالاً بیشتر از درآمد اوست.

۱۷ در منحنی فوق مفهوم درون مرز تولید روی منحنی مرز تولید و خارج از مرز را توضیح دهید.

۱۸ چرا برخی از مردم تصمیمات غیرمنطقی می‌گیرند؟ (هر ۵ اشتباه رایج را نام ببرید و یک مورد را به دلخواه توضیح دهید).

چنانچه مالیات بر ارزش افزوده تولید نان ۵ درصد باشد. محاسبه کنید مجموع مالیات بر ارزش افزوده چقدر خواهد بود؟
 (۱) کشاورز هر کیلو گندم را به قیمت ۱۰۰۰ تومان به آسیابان می‌فروشد. (۲) آسیابان پس از آرد کردن گندم آن را به قیمت ۱۲۰۰ تومان به نانوا می‌فروشد. (۳) نانوا پس از پخت نان آن را به قیمت ۲۰۰۰ تومان به مصرف‌کننده می‌دهد.

درست یا نادرست بودن جمله‌های زیر را مشخص کنید.

۲۰ اگر انجام یک کار، هزینه‌ای دربر نداشته باشد، بدین معنا نیست که هزینه فرصت نداشته باشد.

۲۱ هزینه فرصت یک انتخاب، یعنی از دست دادن گزینه‌های بعدی، در ازای به دست آوردن گزینه موردنظر.

۲۲ منابع کمیاب، در واقع همان عوامل تولید هستند که در فرآیند تولید کالا و خدمات به کار گرفته می‌شوند.

۲۳ جمع‌شدن عوامل تولید در کنار یکدیگر سبب تولید کالا و خدمات می‌گردد.

۲۴ آنچه در علم اقتصاد با آن روبه‌رو هستیم، انتخاب‌های شخصی افراد از منابع کمیاب است.

۲۵ آقای رضایی صاحب یک شرکت نظافتی با ۲۲ کارگر است. او ماهانه معادل ۱۰ میلیون ریال بابت اجاره و ۵ میلیون ریال بابت مواد شوینده پرداخت می‌کند. او ماهانه هریک از کارگرانش ۲۰ میلیون ریال دستمزد می‌پردازد. اگر درآمد ماهانه او ۶۰۰,۰۰۰,۰۰۰ ریال باشد، چند تومان سود یا زیان داشته است؟

با ذکر یک مثال نشان دهید که چگونه مرز امکانات تولید به ما اجازه می‌دهد تا هزینه فرصت یک شرکت یا یک کشور و از زمانی که بیش از یک کالا تولید می‌کند، مجسم کنیم؟

آقای احمدی صاحب یک واحد تولیدی است که آن را به صورت مشارکتی دایر کرده است. اگر در پایان سال ۹۷، ۵۰ هزار جفت کفش از قرار هر یک ۱۰۰ هزار تومان تولید کرده باشد و سهم صاحب سوله $\frac{1}{3}$ درآمد سالیانه، سهم نیروی کار $\frac{1}{5}$ درآمد سالیانه باشد، به ترتیب سهم آقای احمدی سهم صاحب سوله و سهم نیروی کار از درآمد حاصله چقدر است؟

آزمون شبیه ساز نیمسال اول درس : اقتصاد	ساعت شروع :	تاریخ امتحان :	مدت امتحان :
نام و نام خانوادگی :	رشته : انسانی	پایه ی دهم دوره ی متوسطه	تعداد صفحات : ۷ صفحه
آزمون شبیه ساز + پاسخنامه	جهت دریافت ۷ روز مشاوره و برنامه ریزی رایگان پادینو با شماره 02166906790 تماس بگیرید		
ردیف	پاسخنامه		
	نمره		

اقتصاد

۱ الف) تأثیر حقه‌های فروش بر تصمیم‌گیری‌ها

ب) توجه به هزینه‌های دررفته

ج) بی‌صبری زیاد

د) اعتماد به نفس بیش از حد

هـ) چسبیدن به وضعیت فعلی

۲ دولت علاوه بر وظایف نظارتی، مسئول ارایه کالاها و خدمات عمومی هم هست. تصور کنید. که کارمندان و کارگزاران شرکت‌ها، برای رفت‌وآمد به کارخانه‌های، نیاز به احداث جاده و پل دارند. همچنین شرکت‌های دیگر نیز چنین نیازمندی‌هایی دارند. چه کسی باید این جاده‌ها و پل‌ها را احداث کند؟ همچنین مردم یک شهر یا یک کشور، نیاز به تأمین بهداشت و امنیت دارند، چه کسی باید این کالاهای عمومی را برای مردم فراهم کند؟ دولت مسئول تأمین کالاهای عمومی نیز هست؛ بنابراین دولت دو وظیفه مهم دارد: ۱) بهبود عملکرد بازار ۲) ارائه کالاهای عمومی

۳ به این معنی است که قانون با یک شرکت، مشابه با یک فرد و یا انسان رفتار می‌کند. شرکت‌ها حقوق و تعهدات خاصی دارند؛ دقیقاً همانند آنچه که انسان‌ها انجام می‌دهند. برای مثال، یک شرکت می‌تواند دارایی داشته باشد، با دیگر شرکت‌ها یا افراد وارد قرارداد شود و حتی علیه آن‌ها شکایت کند و مورد شکایت قرار بگیرد.

۴ الف) سرمایه فیزیکی

ب) دانش و مهارت نیروی انسانی (سرمایه انسانی)

ج) منابع طبیعی (زمین)

۵ الف نقطه ۸۰۰۰ C: لیتر شیر ، ۲۰۰ کیلو ماست

نقطه ۵۰۰۰ E: لیتر شیر ، ۴۰۰ کیلو ماست

نقطه ۳۰۰۰ F: لیتر شیر ، ۵۰۰ کیلو ماست

ب نقطه ۱۰۰۰۰ A: لیتر شیر

پ نقطه ۶۰۰ G: کیلو ماست

ت نقطه ۶۰۰۰ D: لیتر شیر ، ۲۰۰ کیلو ماست ، در این نقطه با ناکارایی مواجه هستیم و تولیدکننده از همه توان خود برای تولید استفاده نکرده است.

ث نقطه ۹۰۰۰ B: لیتر شیر ، ۳۰۰ کیلو ماست ، این نقطه در ناحیه‌ای قرارداد که خارج از توان تولیدکننده است و برای دستیابی به آن، می‌بایست منابع و امکانات شرکت افزایش یابد.

ج باید ۱۰۰ کیلو از تولید ماست کم کند. (حرکت از نقطه F به E)

چ باید ۳۰۰۰ لیتر از تولید شیر کم کند. (حرکت از نقطه C به E)

ح هزینه فرصت تولید ۱۰۰ کیلو ماست اضافی، برابر است با ۲۰۰۰ لیتر کاهش در تولید شیر (حرکت از نقطه E به F)

خ هزینه فرصت تولید ۵۰۰۰ لیتر شیر اضافی، برابر است با ۳۰۰ کیلو کاهش در تولید ماست (حرکت از نقطه F به C)

پاسخ سؤالات ۶ تا ۱۳

۶ کارآفرینی نیست. (کارمند)

۷ کارآفرینی است. (ایجاد اشتغال)

۸ کارآفرینی است. (اشتغال شخصی)

۹ کارآفرینی نیست. (کارمند)

۱۰ کارآفرینی نیست. (کارمند)

۱۱ کارآفرینی است. (اشتغال شخصی)

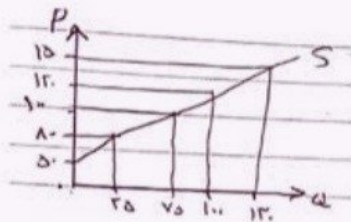
۱۲ کارآفرینی نیست. (کارمند)

۱۳ کارآفرینی است. (ایجاد اشتغال)

۱۴ الف منحنی عرضه از (چپ به راست) سیری صعودی دارد.

ب رابطه میان قیمت کالا و میزان عرضه، رابطه‌ای مستقیم است، زیرا با افزایش قیمت، عرضه نیز افزایش می‌یابد و به‌طور مشابه، با کاهش قیمت، عرضه نیز کاهش می‌یابد.

پ در قیمت ۵۰ ریال، هیچ کالایی تولید نشده است، بنابراین عرضه در کمترین میزان خود قرار دارد و در قیمت ۱۵۰ ریال، ۱۳۰۰ کیلو کالا تولید و عرضه شده است که حداکثر میزان عرضه را نشان می‌دهد.



۱۵

الف

۳۰۰۰ رایانه - ۱۰۰۰ خودرو

ب

هر نقطه‌ای که روی خط منحنی قرار بگیرد، علاوه‌براینکه کارایی و بهره‌گیری مناسب از همه منابع را در فرآیند تولید نشان می‌دهد، مقادیر مختلفی از هر محصول که با کارگیری تمام عوامل تولید در هر دو صنعت، قابل حصول است را نیز مشخص کند.

پ

یکی از مفاهیم قابل برداشت در اینجا مفهوم مبادله است؛ زیرا جامعه باید انتخاب کند که منابع و عوامل تولید به چه مقدار در هر کدام از محصولات هزینه شود.

ت

با قیاس نقاط A و B نسبت به هم، می‌توان هزینه فرصت ازدست‌رفته تولید هر کالا را در ازای کالای دیگر مشخص کنیم. بدین ترتیب که در نقطه A اقتصاد قادر به تولید ۲۰۰۰ دستگاه رایانه و ۷۰۰ دستگاه خودرو می‌باشد. در صورتی که در نقطه C توانایی برای تولید ۲۲۰۰ دستگاه رایانه و ۶۰۰ دستگاه خودرو وجود دارد. می‌توان آن نتیجه گرفت که هزینه فرصت ازدست‌رفته در تولید هریک دستگاه خودرو، برابر است با دو دستگاه رایانه، به بیانی دیگر، منابع لازم برای تولید یک خودرو، با منابع لازم برای تولید ۲ رایانه برابر است.

ث

هر نقطه‌ای که در داخل مرزها قرار بگیرد مانند نقطه B نشان عدم کارایی در فرآیند تولید است. به عبارت دیگر در نقطه B از منابع و عوامل تولید به شکلی بهینه استفاده نشده. دلایل زیادی از جمله دانش فنی پایین یا استفاده از ابزارآلات مستهلک، می‌تواند موجب عدم کارایی در تولید شوند.

ج

نقطه D که خارج از مرز قرار گرفته، سطحی از تولید است که اقتصاد مورد مطالعه، ظرفیت و منابع لازم برای رسیدن آن را ندارد، بنابراین مقادیر تولیدی در نقطه D با شرایط فعلی غیرقابل دسترسی خواهد بود.

چ

رشد اقتصادی در جامعه باعث می‌شود بنگاه‌ها بتوانند محصولات بیشتری تولید و عرضه کنند برای مثال در جامعه‌ای که منحنی مرز امکانات تولید آن مورد بررسی قرار گرفت، اگر پیشرفتی در زمینه تکنولوژی ساخت رایانه انجام بگیرد، مقدار تولید در نقطه‌ای خارج از مرز قرار خواهد گرفت. این حالت را انتقال منحنی مرز امکانات می‌نامند که نشان‌دهنده رشد تولید است.

۱۶

الف

تأثیر حقه‌های فروش بر تصمیم‌گیری‌ها

ب

توجه به هزینه‌های دررفته

پ

چسبیدن به وضعیت فعلی

ت

تأثیر حقه‌های فروش بر تصمیم‌گیری‌ها

ث توجه به هزینه‌های دررفته

ج اعتماد به نفس بیش از حد (سرمایه‌گذاری در زمینه‌های پرخطر بدون آمادگی لازم)

چ بی‌صبری زیاد (زیر بار انواع بدهی‌های سنگین رفتن، بدون توجه به توانایی)

۱۷ به‌طور کلی، بهتر است یک تولیدکننده (شرکت) به‌جای تولید در درون مرز امکانات تولید (G)، بر روی مرز امکانات تولید کند نقاط (A تا F) نقاط خارج از مرز مانند نقطه (H) غیرقابل دستیابی است و منابع گاهی برای تولید آن وجود ندارد.

۱۸ ۱- اثرگذاری حقه‌های فروش بر تصمیم‌گیری‌ها:

وقتی که جنس ۱۶۰ هزار تومانی که ۵۰ درصد تخفیف دارد را بر جنس ۸۰ هزار تومانی ترجیح دهیم. وقتی فقط به دلیل اینکه حراج یا فروش ویژه اعلام شده خرید می‌کنیم.

۲- توجه به هزینه‌های دررفته:

وقتی غذایی را که سفارش داده‌شده دوست ندارید؛ اما به‌خاطر پولی که داده‌اید تا آخرش می‌خورید. کلاس بی‌کیفیتی را چون پول داده‌اید تا آخر می‌روید.

۳- بی‌صبری زیاد:

به‌جای صبر در تحصیل و یادگیری و بهره‌مندی از منافع آتی آن، سراغ کارهای کم‌ارزش آتی می‌رویم. برای تأمین هزینه‌های مصرف فعلی، زیر بار سنگین انواع بدهی می‌رویم.

۴- اعتماد به نفس بیش از حد یا خودرأی بودن:

خوش‌بینی زیاد درباره درآمد آینده و پس‌انداز کمتر برای نیازهای آتی سرمایه‌گذاری در زمینه‌های پرخطر، بدون آمادگی لازم

۵- چسبیدن به وضعیت فعلی:

چسبیدن به وضعیت فعلی و پرهیز از بررسی گزینه‌های جدید با رویکرد منطقی هزینه-فایده

مرحله ۱	مرحله ۲	مرحله ۳	
۱۰۵۰	۱۲۶۰	۲۱۰۰	قیمت فروش با مالیات بر ارزش افزوده
۵۰	۶۰-	۱۰۰	مالیات بر ارزش افزوده جمع‌آوری‌شده توسط فروشنده
-	۵۰-	۶۰-	اعتبار مالیات بر ارزش افزوده‌هایی که در مراحل قبل پرداخت شده
۵۰ تومان	۱۰	۴۰ تومان ↓	مالیات بر ارزش افزوده خالص جمع‌آوری‌شده
۱۰۰ تومان			مجموع مالیات بر ارزش افزوده جمع‌آوری‌شده

پاسخ سؤالات ۲۰ تا ۲۴

۲۰ درست

۲۱ نادرست - فقط از دست دادن گزینه بعدی

اجاره : ۱۰,۰۰۰,۰۰۰

مواد شوینده : ۵,۰۰۰,۰۰۰

($۲۲ \times ۲۰,۰۰۰,۰۰۰ = ۴۴۰,۰۰۰,۰۰۰$) کارگر : ۴۴۰,۰۰۰,۰۰۰

$\Rightarrow ۱۰,۰۰۰,۰۰۰ + ۵,۰۰۰,۰۰۰ + ۴۴۰,۰۰۰,۰۰۰ = ۴۵۵,۰۰۰,۰۰۰$

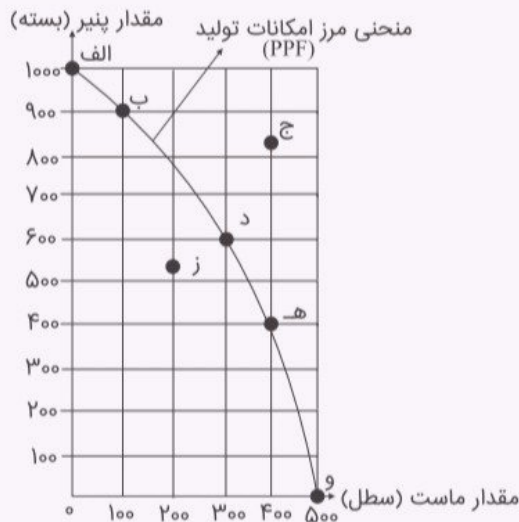
تومان هزینه های تولید : ۴۵,۵۰۰,۰۰۰

سود = درآمد - هزینه

تومان $۶۰,۰۰۰,۰۰۰ - ۴۵,۵۰۰,۰۰۰ = ۱۴,۵۰۰,۰۰۰$



باتوجه به منحنی زیر در نقطه ج شروع به تولید ۷۵۰ بسته پنیر و ۲۰۰ سطل ماست می‌کند.



	مقدار تولید پنیر (بسته)	مقدار تولید ماست (سطل)
الف	۱۰۰۰	۰
ب	۹۰۰	۱۰۰
ج	۷۵۰	۲۰۰
د	۵۵۰	۳۰۰
هـ	۳۰۰	۴۰۰
و	۰	۵۰۰

هزینه فرصت ۱۵۰ بسته پنیر بیشتر چقدر است؟

$$۷۵۰ + ۱۵۰ = ۹۰۰$$

بر این اساس برای تولید پنیر بیشتر نیاز است که شرکت به سمت چپ و بالا در طور مرز امکانات تولید جابه‌جا شود، یعنی در این حالت از نقطه (ج) به نقطه (ب) برویم. در نقطه (ب) تولید شرکت ۹۰۰ بسته پنیر است؛ یعنی ۱۵۰ بسته بیشتر از تولیدات در نقطه (ج) است، همچنین شرکت، ۱۰۰ سطل ماست در نقطه (ب) تولید می‌کند که ۱۰۰ عدد کمتر از تولید ماست در نقطه (ج) است؛ بنابراین: هزینه فرصت ۱۵۰ بسته پنیر بیشتر، ۱۰۰ سطل ماست است. به این دلیل برای تولید ۱۵۰ بسته پنیر بیشتر، شرکت باید از تولید ۱۰۰ سطل ماست، صرف‌نظر کند، پس مرز امکانات تولید نشان می‌دهد که برای داشتن پنیر بیشتر، شرکت تولید، باید از مقداری ماست صرف‌نظر کند. ماست‌های از دست رفته، هزینه فرصت پنیر بیشتر است.

باید مقدار تولید در قیمت آن ضرب شود تا میزان درآمد مشخص شود و بعد از به دست آوردن درآمد سالیانه، میزان سهم هریک از افراد در این درآمد ضرب شود. درآمد آقای احمدی هم باقی‌مانده درآمد پس از کسر سهم صاحب سوله و نیروی کار بنابراین:

درآمد سال ۹۷ بنگاه \rightarrow تومان $5,000,000,000 = 100,000 \times 500,000$

سهم صاحب سوله \rightarrow تومان $2,500,000,000 = \frac{1}{2} \times 5,000,000,000$

سهم نیروی کار \rightarrow تومان $1,000,000,000 = \frac{1}{5} \times 5,000,000,000$

$5,000,000,000 - (2,500,000,000 + 1,000,000,000)$
سهم آقای احمدی : تومان $= 1,500,000,000$

